

Bitúmenová dvojzložková hydroizolačná stierka

PCI Pecimor® 2K

na vonkajšie steny pivníc a základov

PCI[®]
Für Bau-Profis



S Všeobecným osvedčením o skúškach stavebného dozoru pre ručnú aplikáciu a aplikáciu striekaním

Rozsah použitia

- Na steny a podlahy.
- Na použitie vnútri aj vonku.
- Na pozemné a inžinierske stavby.
- Na ručnú aplikáciu a strojovú aplikáciu nástrekom.
- Na hydroizoláciu podľa DIN 18533 v triedach pôsobenia vody W1-E, W2.1-E, W3-E a W4-E.
- Na ochranu budov a stavebných dielov podľa normy DIN 18195 proti zemnej vlhkosti, priesakovej vode a mierne tlakovej vode.
- Na ochranu stavebných dielov proti

vode agresívne pôsobiacej na betón podľa DIN 4030-1.

- Na lepenie tepelnoizolačných dosiek (EPS, XPS, periméter).
- Vhodná na vonkajšiu izoláciu konštrukčných škár a kontrolovaných prierezov trhlín v betónových stavebných dieloch s vysokou odolnosťou proti prenikaniu vody.
- Na bezpečné napojenie zvislej hydroizolácie na betónové podlahové dosky s vysokou odolnosťou proti prenikaniu vody.



Hydroizolácia vonkajšej steny betónovej pivnice s PCI Pecimor 2K. Jednoduché spracovanie vďaka polystyrénovému plniviu.

Vlastnosti produktu

- cca 90 % sušiny.
- Skúšaná podľa EN 15814 a skúšok pre vydanie osvedčenia všeobecného stavebného dozoru pre hydroizolácie stavieb ako aj prechod betónových stavebných dielov s vysokou odolnosťou proti presakujúcej vode a ako hydroizolácia škár betónových stavebných dielov s vysokou odolnosťou proti presakujúcej vode.
- Dvojzložková, rýchlo odolná proti dažďu, rýchlo vytvrdzuje.
- Odolná proti radónu, pre zdravé stavby.
- Plnená polystyrénom, vláčna, ľahko spracovateľná.
- Dobrá priľnavosť na suché a mierne vlhké podklady.

- Bezpečné priľnutie na vodonepriestupný betón.
- Vodotesná.
- Preklenujúca trhliny, pre vysokú trvanlivosť a dlhú životnosť.
- Trieda preklenutia trhlín RÜ3-E podľa DIN 18533-1.
- Odolná proti starnutiu, trvalá ochrana aj po rokoch.
- Odolná proti posypovým soľam.
- Bez obsahu rozpúšťadiel, spracovatelia ani životné protredie nie sú zaťažení výparmi rozpúšťadla. Nehrozí nebezpečenstvo požiaru ani explózie. Žiadne zdraviu škodlivé výpary.

CE 0432,0767	
PCI Augsburg GmbH Piccardstraße 11 D-86159 Augsburg 13 DE0063/03	
PCI Pecimor 2K (DE0063/03) EN 15814:2011+A2:2014	
Hrubé povlaky z asfaltov modifikovaných polymérom na hydroizolácie EN 15814 CB2-W2A-C2A	
Reakcia na oheň	Trieda E/El
Vodotesnosť	W2A
Schopnosť prekrytia trhlín	CB2
Odolnosť proti vode	Splnené
Pružnosť pri nízkych teplotách	Splnené
Rozmerné skúšky pri vysokých teplotách	Splnené
Pevnosť v tlaku	C2A
Trvanlivosť	Splnené



Technické údaje

Materiálovo-technologické údaje

Materiálová báza	
- tekutá zložka	polymér-bitúmenová emulzia s polystyrénovými časticami
- prášková zložka	suchá zmes na cementovej báze
Zložky	2-zložková
Konzistencia	pastovitá
Balenie	30 l kombinované balenie
Skladovateľnosť	min. 9 mesiacov; v suchu, chrániť pred mrazom, neskladovať dlhodobo pri teplotách nad +30 °C.
	Plné palety nie sú stohovateľné

Aplikačno-technické údaje

Spotreba	Spotreba je cca 1,0 l/m ² a mm hrúbky mokrej vrstvy. Uvedená hrúbka vrstvy sa nesmie prekročiť o viac než 50 %.			
Zaťažovací stav	Hrúbka mokrej vrstvy	Hrúbka suchej vrstvy	Spotreba	30 l balenie vystačí na
- DIN 18 195-4 Hydroizolácia základovej dosky a stien proti zemnej vlhkosti a nevzlínajúcej priesakovej vode	cca 4 mm	≥ 3 mm	cca 4 l/m ²	cca 7,5 m ²
- DIN 18 195-5 Hydroizolácia stropov a miestností s mokrou prevádzkou proti netlakovej vode, mierne zaťažené plochy	cca 4 mm	≥ 3 mm	cca 4 l/m ²	cca 7,5 m ²
- DIN 18 195-6 Hydroizolácia proti vzlínajúcej priesakovej vode (potrebné vystuženie s PCI Gewebbahn)	cca 5 mm	≥ 4 mm	cca 5 l/m ²	cca 6 m ²
- Hydroizolácia proti tlakovej vode, hĺbka ponoru ≤ 3 m (potrebné vystuženie s PCI Gewebbahn)	cca 5 mm	≥ 4 mm	cca 5 l/m ²	cca 6 m ²
- Lepenie tepelnoizolačných dosiek - EPS, XPS, periméter	-	-	cca 2,5 l/m ²	cca 12 m ²
Teplota pri spracovaní (teplota podkladu a okolia)	+5 °C až +30 °C			
Stav podkladu	suchý až mierne vlhký			
Pomer miešania				
- tekutá zložka	3 hmotnostné diely			
- prášková zložka	1 hmotnostný diel			
Doba miešania	minimálne 3 minúty			
Dopravná technika	Inotec: InoMAT M8; Wagner: PC 3; b&m: BMP 6; PFT: Swing M			
Doba spracovateľnosti*	cca 60 až 90 minút			
Doba vytvrdzovania* pri hrúbke mokrej vrstvy 5 mm				
- odolná proti dažďu po	cca 4 hodiny			
- preschnutá po	cca 2 dni			
- zaťažiteľná vodou po	cca 2 dni			
Teplotná odolnosť (po vytvrdnutí)	-20 °C až +80 °C			

* Pri +23 °C a 50 % relatívnej vlhkosti vzduchu. Vyššie teploty a nižšie vlhkosti vzduchu skracujú, nižšie teploty a vyššie vlhkosti vzduchu predlžujú uvedené doby.

Príprava podkladu

Pri vykonávaní izolačných prác pomocou výrobku PCI Pecimor 2K je nutné dodržiavať pokyny normy DIN 18 533 a „Smernice pre plánovanie a vykonávanie izolácií pozemných konštrukcií pomocou plastom modifikovaných bitúmenových náterov.” odboru stavebnej chémie. Ako podklady sú vhodné hutné betóny triedy pevnosti minimálne C 12/15, omietky triedy C IV podľa EN 998-1, steny z tehlového muriva podľa DIN 1053, vápenno-pieskovej tehly, ľahkého betónu, betónovej tvarovky a pórobetónu. Podklad musí byť pevný, hladký a na povrchu jemne pórovitý. Musí byť zbavený hniezd, dutín, trhlin, drážok, prachu, dechtu, smoly, šalovacieho oleja, starých náterov alebo iných vrstiev narušujúcich prídržnosť k podkladu. Podklad by mal byť suchý

alebo nanajvýš matne vlhký. Hrany a rohy (zvislé ako aj vodorovné) zaobliť. Pre fabióny s rádiusom minimálne 4 cm použiť PCI Nanocret R2, PCI Polycrret K 40 alebo PCI Pecimor 2K s rádiusom max. 2 cm. Pri murovaných pivniciach predovšetkým pri dvojvrstvej konštrukcii budov, ktoré nemajú pokryté stropy pivnice, je nutné chrániť hlavu pivničného múru pred začatím izolačných prác pred prenikajúcou vodou. Toto sa môže vykonať po uzatvorení otvorov na hlave muriva cementovou maltou, napríklad s PCI Barraseal CS alebo PCI Pecimor 2K. Predovšetkým pri murovaných pivniciach sa stáva, že počas procesu hrubej stavby najnižší rad tehál je neustále premáčaný stúpajúcou vodou od základovej platne vo vnútri pivnice. Aby sa predišlo tomuto

neprípustnému premočeniu je nutné medziizolácia pomocou PCI Barraseal CS alebo PCI Seccoral. Oblasť prechodu základu a muriva pred vytvorením fabiónu vystierkovať s PCI Barraseal CS. Túto stierku je nutné naniesť od základu cez fabión až minimálne k hornému okraju prvého radu tehál. Takto sa zabráni spätnému prenikaniu vody k hydroizolácii PCI Pecimor 2K. Vyrovnanie nerovností, uzatváranie dutín v murive, vypuklín alebo otvorených stykových škár > 5 mm sa vykoná s PCI Nanocret R2 alebo nanosením omietky triedy CS II. Materiály použité pri príprave podkladu (napr. na fabióny, alebo na medziizoláciu) musia byť pred začiatkom samotnej hydroizolácie úplne vytvrdené.

Spracovanie PCI Pecimor® 2K

Stierku nanášať vždy na tej strane muriva alebo stavebného dielu, ktorá je obrátená k vode!

■ 1 Miešanie

■ 1.1 Miešanie pri ručnej aplikácii

■ Práškovú zmes vmiešať za stáleho miešania kotvovým miešadlom (ako násada na rýchlootáčkovú vrtačku cca 600 až 800 otáčok za minútu) do tekutej zložky. Miešať tak dlho, minimálne však 3 minúty, kým nevznikne homogénna, nehrudková zmes pastovitej konzistencie. Namiešať len toľko zmesi PCI Pecimor 2K, koľko je možné minúť v priebehu 60 až 90 minút.

■ 1.2 Miešanie pri aplikácii strojom - striekaním

Miešať podľa postupu uvedeného v bode 1.1 a potom priemiešať 1 liter čistej vody.

■ 2 Penetrácia

■ 2.1 Penetrácia na suché resp.

matne vlhké murivo alebo omietku
Podklad natrieť s PCI Pecimor F, zrie-

deným vodou v pomere 1 : 5 alebo s PCI Pecimor P v dodanej konzistencii a nechať uschnúť. Pri neprašnom podklade sa môže penetrácia vynechať.

■ 2.2 Penetrácia na betón

PCI Pecimor Betongrund zmiešať v čistej miešacej nádobe s vodou v pomere 1 : 9 a nastriekať, alebo natrieť na vopred pripravený betónový podklad v jednom pracovnom kroku. Tiež je možné aplikovať PCI Pecimor P v dodanej konzistencii. Potom do 30 minút naniesť prvú vrstvu PCI Pecimor 2K „čerstvé do čerstvého” v cca 2 mm hrúbke mokrej vrstvy.

■ 3 Aplikácia stierky

Aplikovať vždy v dvoch vrstvách. Vrstvu PCI Pecimor 2K nanášať v dvoch pracovných krokoch pomocou murárskej lyžice, hladidla alebo nástrekom celoplošne na podklad. Prvú vrstvu celoplošne naniesť v maximálnej polovičnej hrúbke celkovej požadovanej hrúbky mokrej vrstvy pre

daný zaťažovací stav. Pri hydroizolácii proti tlakovej vode W2.1-E a W3-E podľa normy DIN 18 533 sa do čerstvo nanesej prvej vrstvy vkladá výstužná tkanina PCI Gewebebahn s 10 cm prekrytím. Prvú vrstvu nechať vytvrdnúť tak, aby pri nanášaní druhej vrstvy neprišlo k jej poškodeniu. Pri izolácii podľa W 1 sa môže druhá vrstva nanášať „čerstvý do čerstvého”.

■ **3.1** V oblasti sokla je nutné pred nanosením produktu PCI Pecimor 2K naniesť PCI Barraseal (realizácia - pozri detailne na obrázku „Hydroizolácia soklovej oblasti jednopláštového muriva).

■ 3.2 Izolácia dilatačných a pracovných škár

3.2.1 Cez škáry napr. pri deliacich škárach budov, stykových plochách alebo zónach silne ohrozených trhlinami sa do náteru zapracuje izolačná páska PCI Pecitape 250. Na obe strany škáry naniesť PCI Pecimor 2K

Spracovanie PCI Pecimor® 2K

v hrúbke vrstvy 2 mm. Do čerstvého náteru vtláčať PCI Pecitape 250 (nepoužívať žiadne špicaté alebo ostré náradie), ľahko ohnúť do tvaru "U" a vložiť do škáry a nakoniec pretrieť pomocou PCI Pecimor 2K až do požadovanej hrúbky vrstvy.

- **3.2.2** Pracovné škáry do šírky 0,25 mm v betónových konštrukciách z vodonepriepustného betónu sa môžu izolovať pomocou PCI Pecimor 2K. Izoláciu škáry naniesť na stranu vodonepriepustného muriva, ktorá je v kontakte so zemou obojstranne po utesňovanej škáre v minimálnej šírke

15 cm, s minimálnou hrúbkou suchej vrstvy ≥ 4 mm.

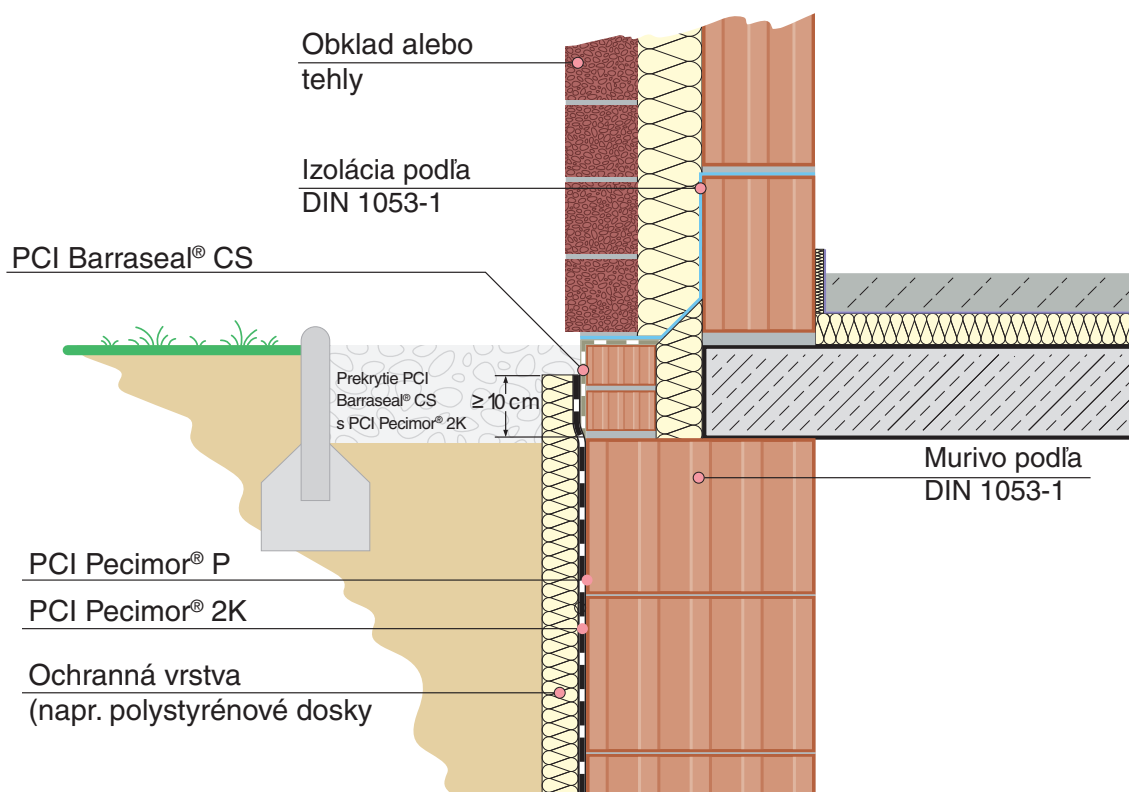
■ 4 Ochrana stierky perimetrom

Plochy PCI Pecimor 2K chrániť pred poškodením napríklad pri zasypávaní stavebnej jamy pomocou umiestnenia vhodných drenážnych prvkov. Zасыpávanie stavebnej jamy sa môže vykonať až po vytvrdnutí stierky. Stavebná sutina, štrk a okruhliaky nie sú na zasypávanie vhodné. Pri vodorovných plochách sa môžu na hotovú stierku PCI Pecimor 2K po cca 2 dňoch nanášať ďalšie vrstvy napr. potery na deliacu vrstvu atď.

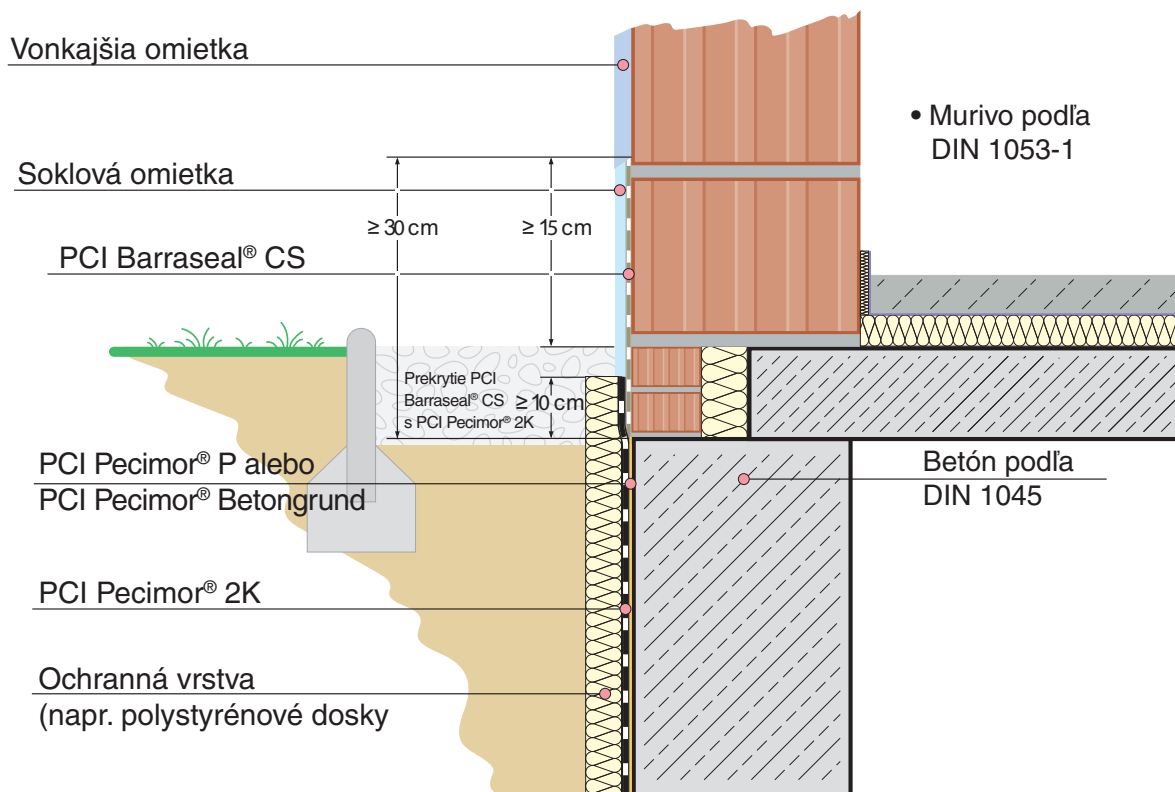
■ 5 Lepenie izolačných dosiek

Na dokonale vytvrdnutú hydroizoláciu PCI Pecimor 2K sa môžu aplikovať tepelnoizolačné dosky (napr. z extrudovaného polystyrénu XPS, polystyrénu alebo penového skla). Pri 18 533 W1 sa vykonáva nalepenie bodovo s cca 5 až 8 lepiacich bodov na jednu platňu. Pri DIN 18 533 W2.1 sa vykonáva nalepenie celoplošne a bezduti-
novu. Škáry medzi doskami sú pomocou stierky chránené pred prenikajúcou vodou. Na lepenie sa odporúča naše lepidlo na izolačné dosky PCI Pecimor 2K.

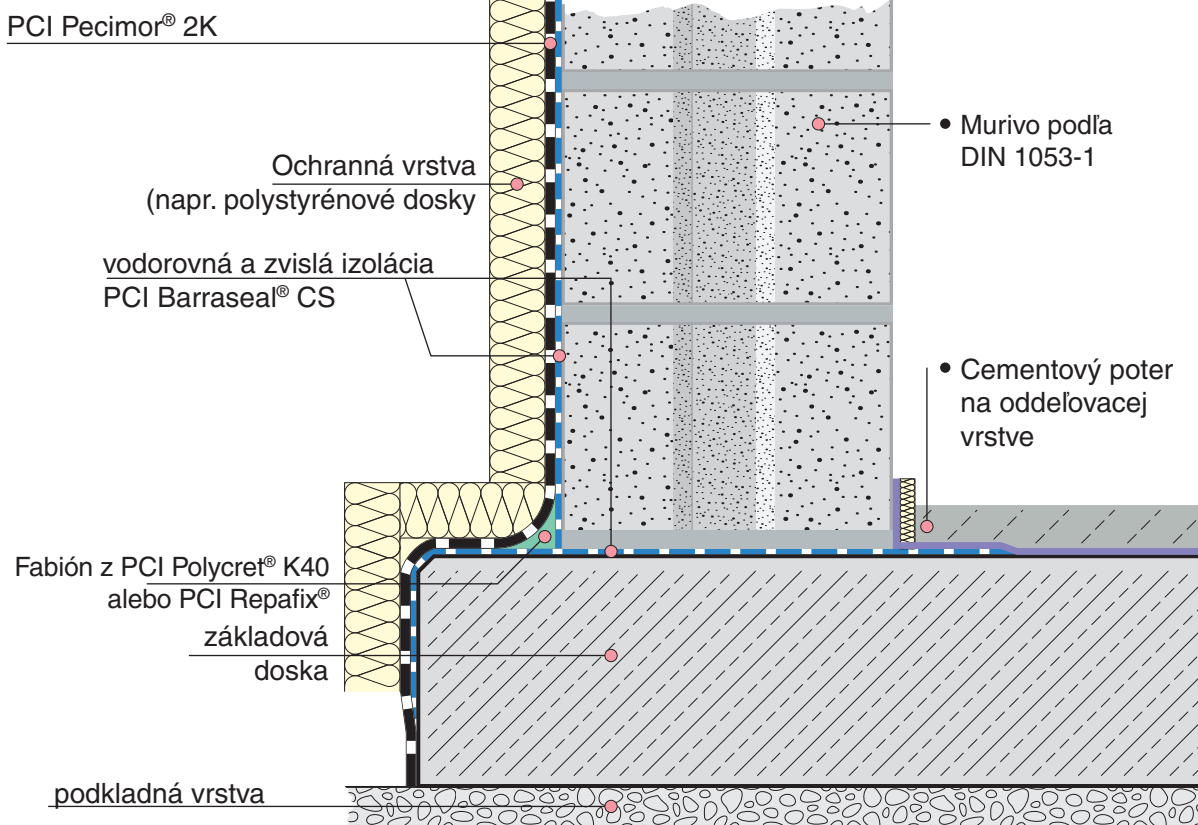
Izolácia sokla dvojvrstvého muriva



Izolácia sokla jednovrstvového muriva



Izolácia muriva na základovej doske z vodostavebného betónu



Dôležité upozornenia

- Plné palety nie sú stohovateľné. Neukladať na seba.
- PCI Pecimor 2K nespracovávať pri teplote podkladu nižšej ako +5 °C a vyššej ako +30 °C.
- PCI Pecimor 2K nie je vhodný na použitie v styku s pitnou vodou a k vnútornej izolácii v kúpeľniach
- Pôsobenie vlhkosti na rubovú stranu náteru, napr. pri prevlhnutom murive je neprípustné.
- Ochranné vrstvy, ktoré sa budú aplikovať na hotovú izoláciu sa smú nanášať iba po preschnutí bitúmenovej vrstvy.
- Je nutné vyvarovať sa bodového, alebo lineárneho zaťaženia ako aj zaťaženia, ktoré svojím pôsobením zhoršujú funkčnosť izolácie.
- Stierka sa nanáša na tú stranu muriva, alebo stavebného prvku, ktorá je obrátená k vode.
- Namiešaný PCI Pecimor 2K spotrebovať v rámci cca 60 až 90 minút.
- Zamedziť priamemu kontaktu so škárovacími hmotami.
- Pri vytváraní fabiónu pomocou PCI Pecimor 2K sa môže, v závislosti od výšky a hrúbky vrstvy doba vytvrdzovania predĺžiť.
- Pri búrkovom daždi môže prísť k poškodeniu nevytvrdnutej vrstvy.
- Pri očakávanom silnom slnečnom žiarení odporúčame, podľa pravidiel omietania, hydroizolačné práce odložiť do večerných hodín, alebo zabezpečiť tienenie.
- Stavebné jamy nezasypávať stavebnou sutinou, štrkom alebo okruhliakmi. Vzniká riziko poškodenia stierky.
- Stavebné jamy neplniť a neutesňovať vrstvitou ťažkou zeminou, aby sa predišlo rozsiahlemu sadaniu.
- Ručná aplikácia a rozdielne vlastnosti podkladu môžu zvyšovať udávanú spotrebu. Množstvá spotrebované na penetračnú stierku tu nie sú zahrnuté.
- Na hydroizoláciu proti tlakovej vode (spodná voda) nie sú v norme DIN 18 195 zahrnuté bitúmenové stierkové izolácie modifikované plastami. Od normy DIN 18 195 odlišnú aplikáciu hydroizolácie je nutné konzultovať s investorom.
- Nástroje bezprostredne po použití umyť veľkým množstvom vody, v zaschnutom stave je možné iba mechanické odstránenie.
- Skladovateľnosť: minimálne 9 mesiacov, v suchu, chrániť pred mrazom, neskladovať pri teplote vyššej ako +30 °C.

Pokyny na bezpečné používanie

- **PCI Pecimor 2K, tekutá zložka**
Ošetrovaný tovar podľa nariadenia (EÚ) č. 528/2012: Obsahuje biocíd (konzervačný prostriedok používaný počas skladovania výrobkov) tetrathylolacetylenediurea. Obsahuje živcové kyseliny a kalafunové kyseliny, spracované kyselinou maleínovou, sodné soli. Môže spôsobiť alergické reakcie. Uchovávať mimo dosahu detí. Noste ochranné rukavice. Keď sa produkt dostane do očí, dôkladne vypláchnuť vodou. Pokiaľ podráždenie očí neprejde do niekoľkých minút, je nutné vyhľadať očného lekára. Ak je potrebná lekárska pomoc, majte k

dispozícii obal alebo etiketu výrobku.

PCI Pecimor 2K, prášková zložka
Obsahuje cement: Spôsobuje vážne poškodenie očí. Dráždi kožu. Môže spôsobiť podráždenie dýchacích ciest. Uchovávať mimo dosahu detí. Noste ochranné rukavice (napr. bavlnené nitrilové rukavice) a ochranu očí/ochranu tváre. Zabráňte vdychovaniu prachu. **PO ZASIAHNUTÍ OČÍ:** Niekoľko minút ich opatrne vypláchnuť vodou. Ak používate kontaktné šošovky a ak je to možné, odstráňte ich. Okamžite vyhľadajte lekársku pomoc/starostlivosť. **PO VDYCHNUTÍ:** Presuňte postihnutého na

čerstvý vzduch a nechajte ho oddychovať v polohe, ktorá mu umožní pohodlné dýchanie. **PRI KON-TAKTE S POKOŽKOU:** Umyte veľkým množstvom vody a mydla a ošetrte ochranným krémom (pH-hodnota cca 5,5). Ak sa objaví podráždenie pokožky, vyhľadajte lekársku pomoc/starostlivosť. Kontaminovaný odev vyzlečte a pred ďalším použitím vyperte.

Giscode: BBP10.

Podrobnejšie informácie sú uvedené v karte bezpečnostných údajov.

Likvidácia odpadu

Všetky informácie o likvidácii prázdnych obalov, produktov a ich zvyškov sú uvedené v karte bezpečnostných údajov.

Technická podpora

Príslušný odborný-technický poradca je Vám s ďalšími informáciami a technickou podporou rád k dispozícii.



Master Builders Solutions Slovakia spol. s r.o.
Na stanicu 937/26b, 010 09 Žilina
E-mail: info-sk@pci-group.eu
Web: www.pci-sk.sk

Zákaznícky servis:
T: +421 41 72 345 91, +421 918 888 918
E-mail: objednavky-sk@pci-group.eu

Vydané: február 2022
Novým vydaním stráca staré platnosť.

Technicko-poradenský servis:

0903 400 851	Bratislava I.– V.
0918 700 111	
0918 585 451	Dunajská Streda, Galanta, Komárno, Nové Zámky, Senec, Šaľa, Zlaté Moravce
0918 594 016	Trnava, Hlohovec, Malacky, Myjava, Nitra, Pezinok, Piešťany, Senica, Skalica
0915 954 390	Trenčín, Bánovce nad Bebravou, Ilava, Nové M. nad Váhom, Partizánske, Púchov, Prievidza, Topoľčany
0903 776 800	Bytča, Čadca, Dolný Kubín, Kysucké N. Mesto, Námestovo, Považská Bystrica, Tvrdošín
0910 999 774	Žilina, Martin, Ružomberok, Turčianske Teplice
0903 621 456	Banská Bystrica, Banská Štiavnica, Brezno, Detva, Krupina, Levice, Lučenec, Poltár, Rimavská Sobota, Veľký Krtíš, Zvolen, Žarnovica, Žiar nad Hronom
0911 707 911	Poprad, Gelnica, Kežmarok, Levoča, Liptovský Mikuláš, Rožňava, Revúca, Spišská N. Ves, Stará Ľubovňa
0903 847 822	Košice I.–IV., Košice-okolie, Michalovce, Sobrance, Trebišov
0911 808 911	Prešov, Bardejov, Humenné, Medzilaborce, Sabinov, Snina, Stropkov, Svidník, Vranov nad Topľou

Pracovné podmienky a rozsah použitia produktov sú rozdielne. V technickom liste sú uvedené všeobecné pokyny na spracovanie materiálu. Spracovateľ je povinný preskúšať vhodnosť a možnosť použitia produktu na zamýšľaný účel. V prípade požiadaviek nad rámec všeobecných pokynov je si potrebné vyžiadať poradenstvo odborných-technických poradcov predávajúceho. Predávajúci nezodpovedá za škodu, ak sa kupujúci odchýli pri spracovaní a aplikácii tovaru od technických podmienok, skladovacích podmienok, pokynov výrobcu a dôb ich použiteľnosti. Aktuálne informácie o produktoch firmy sú dostupné na www.pci-sk.sk