



# Kerabond T

## Cementové lepidlo so sníženým sklzom na keramické obkladové prvky



### KLASIFIKÁCIA VÝROBKU PODĽA NORMY EN 12004

**Kerabond T** je normálne (1), cementové (C) lepidlo so sníženým sklzom (T), triedy C1T.

### OBLASTI POUŽITIA

- Lepenie keramických obkladových prvkov a mozaiky na podlahách, stenách a stropoch v interiéri aj exteriéri.
- Vhodné tiež na bodové lepenie tepelnoizolačných panelov ako napr. expandovaný polystyrén, sklenená a kamenná minerálna vlna, Heraklith (drevené vlákna s cementovým spojivom) a zvukovo izolačné panely.

### Niektoré príklady použitia

Lepenie keramickej mozaiky na papierovej podložke alebo sieťke a všetkých druhov keramických obkladových prvkov (gres, klinker, monocottura atď.) na:

- cementové, vápenno-cementové omietky
- sadrové omietky
- cementové potery
- anhydridové potery, po predchádzajúcom ošetrení základným náterom **Primer G** alebo **Eco Prim T**.

### TECHNICKÉ VLASTNOSTI

**Kerabond T** je šedý alebo biely prášok zložený z cementu, jemného triedeného kameniva, syntetickej živice a špeciálnych prísad, vyvinutý vo výskumných a vývojových laboratóriách Mapei. Po zmiešaní s vodou sa **Kerabond T** stáva jednoducho spracovateľnou maltou s veľmi dobrou pridržnosťou, sníženým sklzom a vysokou tixotropiou a to aj v prípade, že je aplikovaný na vertikálne plochy a pri inštalácii by sa použil ťažký obklad.

Lepenie obkladov je možné v smere zhora dole bez použitia dištančných prvkov.

**Kerabond T** vytvrdzuje bez zmrštenia a stáva sa extrémne odolným, s výbornou adhéziou ku všetkým bežným materiálom používaným v stavebnom priemysle.

**Poznámka:** Zmiešaním cementového lepidla **Kerabond T** s tekutou prísadou Isolastic namiesto zámesovej vody sa zlepšujú finálne vlastnosti a lepidlo spĺňa požiadavky triedy C2 (špeciálne cementové lepidlo) podľa normy EN 12004 a tiež S2 (vysoko deformovateľné lepidlo) podľa EN 12002.

### DÔLEŽITÉ UPOZORNENIA

**Kerabond T** zmiešaný s tekutou prísadou Isolastic používajte v nasledovných prípadoch:

- na rozpínavých betónových stenách;
- na prefabrikovaných a liatych betónových konštrukciách;
- na vykurovaných podlahách;
- na lepenie obkladových prvkov veľkých formátov;
- na lepenie sklenenej mozaiky;
- na lepenie prírodného kameňa, za predpokladu, že je rozmerovo stály a odolný proti vlhkosti.

**Kerabond T** nepoužívajte v nasledovných prípadoch:

- na drevených podkladoch;
- na sadrové steny;
- na podklady z kovu, gumy, PVC a linolea;
- pri inštalácii obkladových prvkov vyžadujúcich hrúbku lôžka vyššiu ako 5 mm;
- v prípade požiadavky na zrýchlené opätovné uvedenie do prevádzky;

# Kerabond T

- na lepenie nesavých obkladových prvkov (gres, monocottura, klinker atď.) na nesavé steny a podlahy.

## SPÔSOB POUŽITIA

### Príprava podkladu

Všetky podklady musia byť vyzreté, mechanicky pevné, zbavené nesúdržných častí, masťô, oleja, náterov, voskov a dostatočne suché.

Cementové povrchy by sa nemali po nalepení obkladov a dlažieb už následne zmršťovať. Z toho dôvodu, obzvlášť na jar a v lete, musia omietky vyzrievať minimálne 1 týždeň pri hrúbke 1 cm. Cementové potery, ak neboli použité špeciálne spojivá Mapei na prípravu poterov ako napr. **Mapecem, Mapecem Pronto, Topcem, Topcem Pronto**, musia vyzrievať najmenej 28 dní.

Povrchy vystavené priamemu slnku je nutné schladiť navlhčením vodou.

Sadrové povrchy a anhydridové potery musia byť dokonale suché (max. zostatková vlhkosť 0,5%, pri vykurovaných podlahách max. 0,3%), dostatočne vytvrdené, prebrúsené a zbavené prachových častí. Je úplnou samozrejmosťou takéto podklady ošetriť základným náterom **Primer G** alebo **Eco Prim T**. Priestory vystavené nadmernej vlhkosti musia byť ošetrené základným náterom **Primer S**.

### Príprava zmesi

Do čistej nádoby nalejte 5,75 až 6,25 litrov vody a za stáleho miešania postupne pridávajte 25 kg sypkej zmesi **Kerabond T šedý**. Na prípravu **Kerabond T biely**, dodávanom tiež v 25 kg balení, použite 6 až 6,5 litrov vody. Zmes miešajte nízkootáčkovým miešadlom s vhodným nástavcom počas niekoľkých minút až kým nevznikne homogénna pasta bez hrudiek. Uistite sa, že boli z dna a stien nádoby odstránené všetky nerozmiešané prachové časti. Zmes nechajte odstáť približne 5 minút a opätovne premiešajte. Takto pripravená zmes má spracovateľnosť cca 8 hodín (pri teplote +23°C a 50% relatívnej vlhkosti vzduchu). Teplota prostredia i podkladu môže predĺžiť príp. skrátiť dobu zavädnutia a prestavitelnosti.

**Kerabond T** je možné aplikovať v rozmedzí teplôt od +5°C do +35°C.

### Nanášanie zmesi

**Kerabond T** sa nanáša na podklad vhodnou zubovou stierkou. Pri ľahkej záťaži a pri použití lepidla na steny v interiéri musí byť pokrytých lepidlom 65 až 75% plochy zadnej strany obkladového prvku. Pri veľmi ťažkej prevádzke a pri lepení v exteriéri musí byť pokrytých 100% plochy zadnej strany obkladového prvku. Na zabezpečenie dokonalej pridržiability k podkladu naneste najprv tenkú vrstvu lepidla **Kerabond T** pomocou hladkej strany zubovej stierky. Ihneď potom naneste potrebnú hrúbku lepidla vhodnou zubovou stierkou, v závislosti na druhu a formáte obkladového prvku. Pri lepení na steny a podlahy v exteriéri a pri realizácii plaveckých bazénov a nádrží, aplikujte lepidlo vždy obojstranne t.j. na podklad aj na zadnú stranu prvku.

Pri lepení v exteriéri na stenách i podlahách a pri realizácii bazénov a nádrží naplnených vodou, naneste lepidlo obojstranne t.j. na podklad i zadnú stranu obkladov a dlažby. Pri inštalácii obkladových prvkov do 900 cm<sup>2</sup> na vodorovných povrchoch, na zlepšenie spracovateľnosti lepidla a za účelom dosiahnutia väčšieho pokrytia zadnej strany obkladových prvkov je možné, pridať pri miešaní väčšie množstvo zámesovej vody (t.j. max. hranica). Tento spôsob prípravy lepidla vedie k vzniku ľahšie spracovateľnej malty.

### Lepenie obkladov a dlažby

Pred lepením nie je potrebné vlhčiť obklady a dlažby. Len v prípade veľmi zaprášenej zadnej strany obkladov alebo dlažby sa odporúča ich ponorenie do čistej vody.

Obklady a dlažby musia byť pritlačené dostatočným tlakom, aby sa tak zabezpečil dobrý kontakt lepidla s podkladom.

Pri normálnej teplote a vlhkosti je doba zavädnutia cca 20 minút. Nepriaznivé podmienky (ostré slnko, suchý vietor, vysoké teploty atď.) alebo vysoká nasiakavosť podkladu môže skrátiť dobu zavädnutia až na niekoľko minút.

Z tohto dôvodu je potrebné sa uistiť, že sa nevytvára na povrchu naneseného lepidla kôra. Vrstva by mala zostať vždy čerstvá, v opačnom prípade je potrebné lepidlo odstrániť a naniesť opäť čerstvý materiál pomocou zubovej stierky.

V prípade, že sa už kôra začala vytvárať, nie je možné lepidlo vlhčiť vodou, pretože namiesto rozriedenia kôry, vytvorí voda na povrchu nelepivý film.

Obkladové prvky sú prestavitelné do 45 minút, po tomto čase je možnosť opravy problematická.

Obkladové prvky inštalované lepidlom **Kerabond T** nesmú byť umývané alebo vystavené dažďu najmenej 24 hodín a musia byť chránené pred mrazom a silným slnkom najmenej 5 až 7 dní.

### Lepenie tepelnoizolačných panelov

Na lepenie tepelnoizolačných alebo zvukovo izolačných panelov aplikujte **Kerabond T** v dostatočnom množstve, v závislosti od pripravenosti podkladu a hmotnosti izolačného panelu. Lepidlo sa aplikuje stierkou alebo murárskym hladidlom bodovo, bodovo a po obvode alebo celoplošne.

### ŠKÁROVANIE

Steny môžu byť škárované po 4-8 hodinách a podlahy po 24 hodinách použitím vhodných cementových alebo epoxidových škárovacích hmôt Mapei, ktoré sú dostupné vo viacerých farebných odtieňoch.

Na výplň dilatačných škár použite odporúčané pružné tesniace tmely Mapei.

### POCHÔDZNOŠŤ

Podlahy môžu byť vystavené ľahkej prevádzke po cca 24 hodinách.



Inštalácia obkladov na stenu v smere zhora dole



Tunel Mrázovka – Praha – Česká republika



Tunel Mrázovka – Praha – Česká republika

## TECHNICKÉ ÚDAJE (typické hodnoty)

### ŠPECIFIKÁCIA VÝROBKU

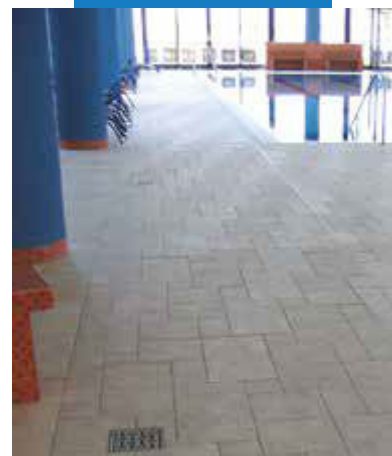
Druh:	prášok
Farba:	biela alebo šedá
Objemová hmotnosť (kg/m <sup>3</sup> ):	1 300
Obsah sušiny (%):	100
EMICODE:	EC1 R Plus - veľmi nízky obsah organických prchavých látok

### ÚDAJE PRE POUŽITIE (pri 23°C a 50% relatívnej vlhkosti vzduchu)

Miešací pomer:	- 25 kg balenie <b>Kerabond T</b> šedý zmiešajte so 5,75-6,25 litrami vody - 25 kg balenie <b>Kerabond T</b> biely zmiešajte so 6 - 6,5 litrami vody
Konzistencia zmesi:	pasta
Objemová hmotnosť zmesi (kg/m <sup>3</sup> ):	1 400 - 1 550
pH zmesi:	13
Spracovateľnosť:	nad 8 hodín
Pracovná teplota:	od +5°C do +35°C
Doba zavádznutia (podľa EN 1346):	cca 20 minút
Prestaviteľnosť:	cca.45 minút
Škárovanie na stenách:	po 4-8 hodinách v závislosti od nasiakavosti
Škárovanie na podlahách:	po 24 hodinách
Pochôdnosť:	po 24 hodinách
Úplné zaťaženie:	po 14 dňoch

### FINÁLNE VLASTNOSTI

Prídržnosť podľa EN 1348 (N/mm <sup>2</sup> ):	
- Začiatočná prídržnosť - ťahom po 28 dňoch:	≥ 0,5
- Prídržnosť - ťahom po uložení pri vyššej teplote:	≥ 0,5
- Prídržnosť - ťahom po uložení do vody:	≥ 0,5
- Prídržnosť - ťahom po cykloch zmrazovania a rozmrazovania:	≥ 0,5
Reakcia na oheň:	A1/A1fl
Odolnosť proti alkáliám:	výborná
Odolnosť proti olejom:	výborná (slabá proti rastlinným olejom)
Odolnosť proti rozpúšťadlám:	výborná
Tepeľná odolnosť v priebehu prevádzky:	od -30°C do +90°C



Hotel Radison  
– Bükkfürdő -  
Maďarsko



Poistovňa Allianz –  
Mníchov - Nemecko



Nákupné stredisko  
Kingcross – Záhreb -  
Chorvátsko

# Kerabond T



## PLNÁ ZAŤAŽITELNOSŤ

Podlahy sú plne pripravené na užívanie po cca 14 dňoch.

## SPOTREBA

- Lepenie keramických obkladových prvkov
- Mozaiky a malé formáty (zubová stierka č.4): 2 kg/m<sup>2</sup>
  - Bežný formát (zubová stierka č.5): 2,5 - 3 kg/m<sup>2</sup>
  - Veľký formát, podlahy, exteriér (zubová stierka č.6): 4 kg/m<sup>2</sup>

Bodové lepenie izolačných panelov

- Pena, a pod.: cca 0,5 – 0,8 kg/m<sup>2</sup>
- Sadrokartóny a penobetón: cca 1,5 kg/m<sup>2</sup>

## Čistenie

Náradie a nádoby očistite vodou, pokiaľ je **Kerabond T** ešte čerstvý. Nezaschnuté lepidlo z povrchu obkladových prvkov očistite vlhkou handričkou. Po vytvrdnutí je možné už len mechanické čistenie, prípadne použitím prípravku Keranet.

## BALENIE

**Kerabond T** šedý a biely sa dodáva v 25 kg papierových vreciach.

## SKLADOVANIE

**Kerabond T** môže byť skladovaný v originálnom, uzatvorenom balení a na suchom mieste po dobu 12 mesiacov. Výrobok spĺňa podmienky uvedené v prílohe č. XVII nariadenia EP a Rady (ES) č. 1907/2006 (REACH), článok 47.

## BEZPEČNOSTNÉ PREDPISY NA PRÍPRAVU A POUŽITIE NA STAVBE

**Kerabond T** je dráždivý, obsahuje cement, ktorý pri styku s potom alebo inými telesnými tekutinami, vyvoláva u osôb citlivých na jednotlivé zložky prípravku dráždivú, alkalickú reakciu. Tiež môže spôsobiť poškodenie zraku. Pri práci sa odporúča používať ochranné rukavice a okuliare a dodržiavať bežné opatrenia ako pri manipulácii s chemickými výrobkami. Pri kontakte výrobku s očami alebo pokožkou, vypláchnite postihnuté miesto veľkým množstvom vody a vyhľadajte lekársku pomoc.

Viac informácií o bezpečnom používaní výrobku je obsahom Karty bezpečnostných údajov.

VÝROBOK PRE PROFESIONÁLOV.

## UPOZORNENIE

*Uvedené údaje a predpisy, hoci zodpovedajú našim najlepším skúsenostiam, sú považované za typické a informatívne a musia byť podporené bezchybným spracovaním materiálu. Preto je dôležité, ešte pred vlastným spracovaním, posúdiť vhodnosť výrobku na predpokladané použitie. Spotrebiteľ prijíma celú zodpovednosť za prípadné následky vyplývajúce z nesprávneho použitia výrobku.*

Pozrite si, prosím, aktuálnu verziu technického listu dostupného na našej webovej stránke [www.mapei.com](http://www.mapei.com)

## PRÁVNE OZNÁMENIE

*Informácie uvedené v technickom liste je možné kopírovať do iných dokumentácií za predpokladu, že v čase aplikácie výrobku MAPEI nie sú doplnené alebo nahradené inými. Pre najaktuálnejšie technické listy navštívte prosím webovú stránku [www.mapei.com](http://www.mapei.com). V PRÍPADE VYKONANIA AKÝCHKOLVEK ZMIEN V TOMTO TECHNICKOM LISTE, PRÍPADNE V DOKUMENTÁCIACH Z TOHTO TECHNICKÉHO LISTU ODVODENÝCH, NIE JE MOŽNÉ POSKYTNÚŤ GARANCIE MAPEI.*



Tento symbol poukazuje na výrobky MAPEI s nízkym obsahom organických prchavých látok podľa GEV (Gemeinschaft Emissionskontrollierte Verlegewerkstoffe, Klebstoffe und Bauprodukte e.V.), asociácie pre kontrolu emisií podlahových krytín.



Náš záväzok voči životnému prostrediu  
Výrobky MAPEI pomáhajú Projektantom a Dodávateľom vytvárať inovatívne LEED (Leadership in Energy and Environmental Design) certifikované projekty v súlade so smernicami US Green Building Council.

**Príslušné odkazy na produkt sú k dispozícii na vyžiadanie alebo na [www.mapei.sk](http://www.mapei.sk) a [www.mapei.com](http://www.mapei.com)**



SVETOVÝ PARTNER V STAVEBNÍCTVE